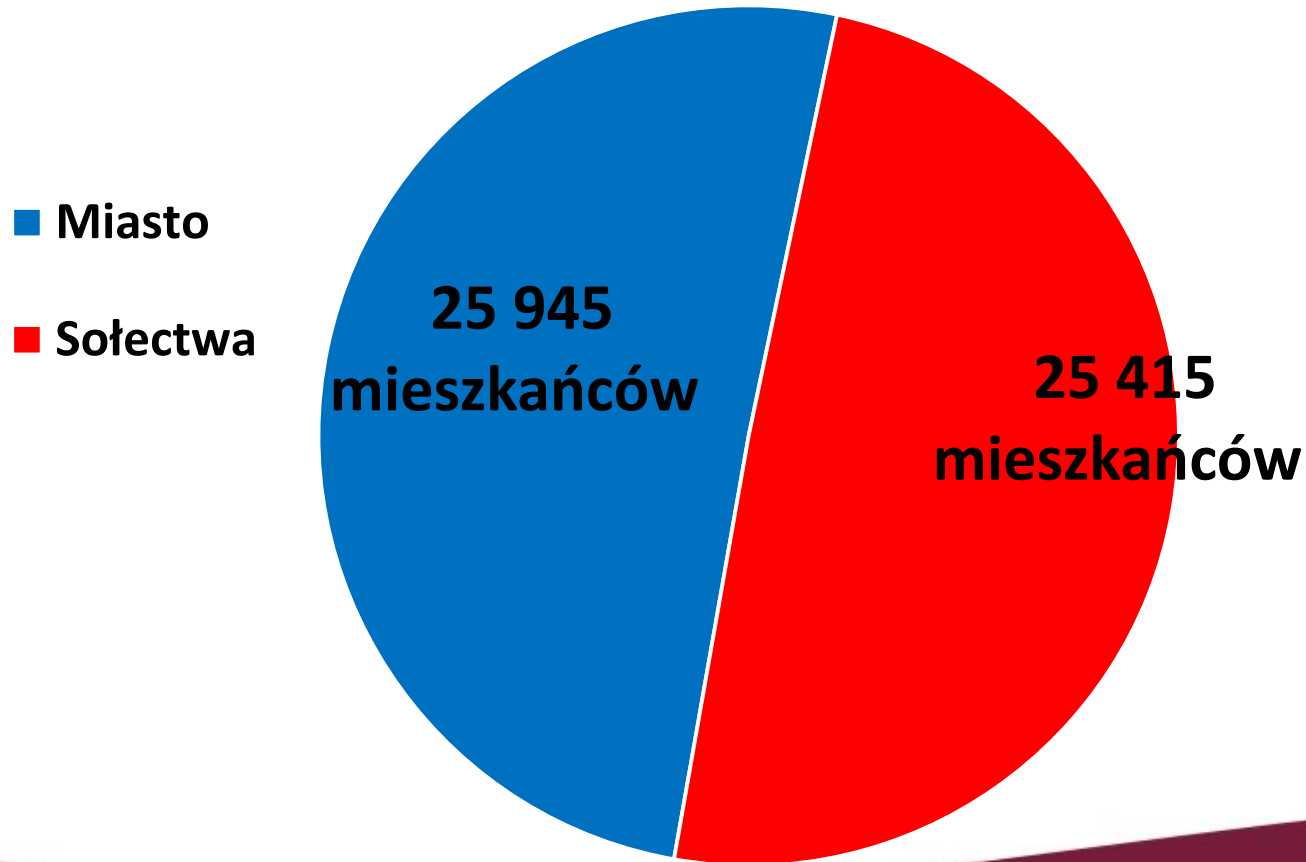


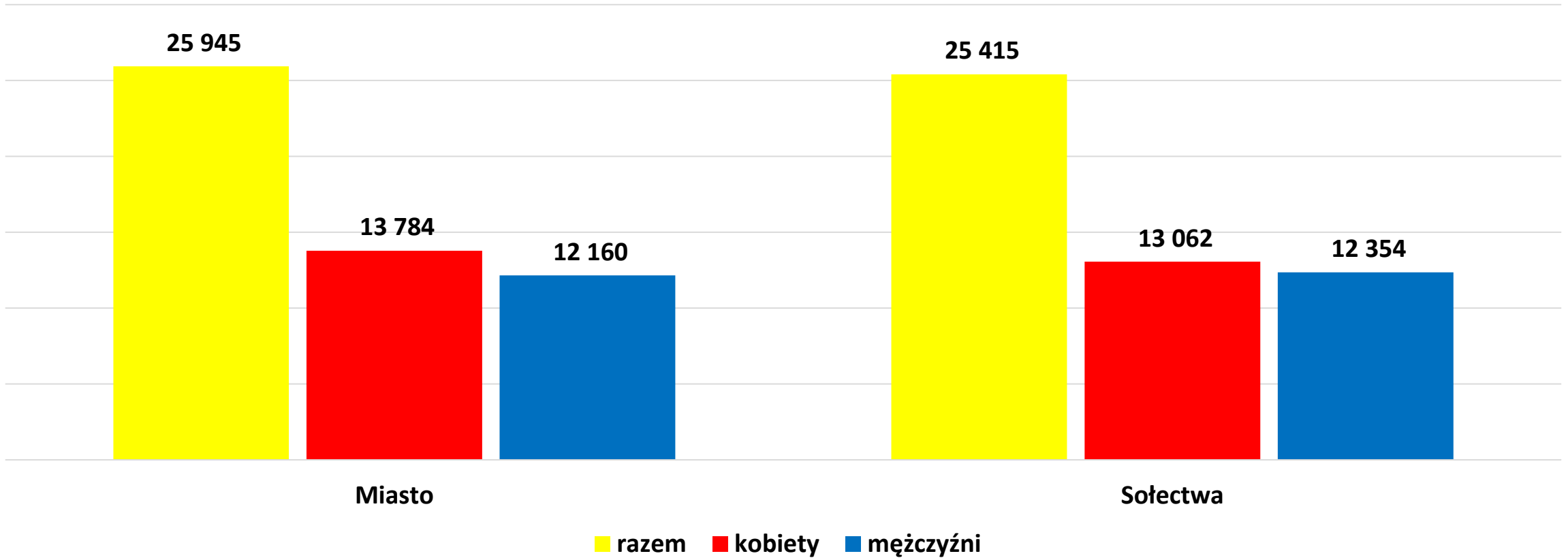
**RAPORT
o stanie
Miasta i Gminy Swarzędz
za 2025 rok**

Raport o stanie Miasta i Gminy Swarzędz za 2025 rok

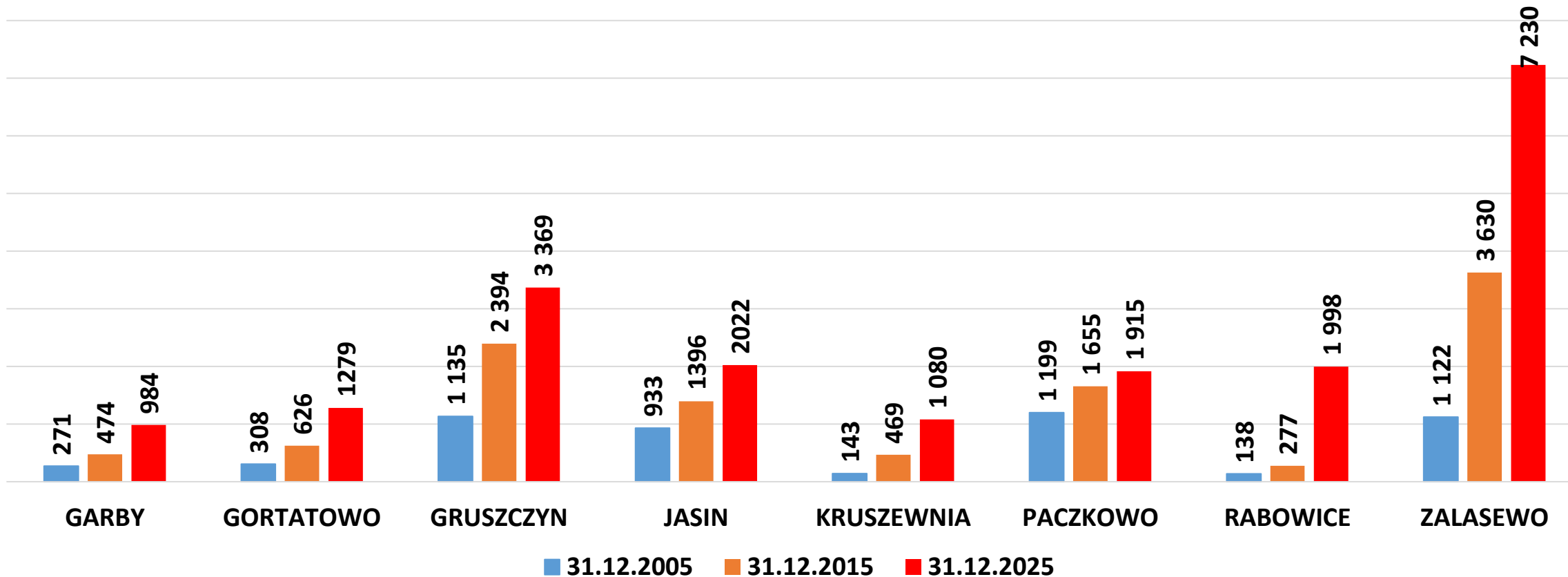
Liczba mieszkańców wg stanu na 31.12.2025 r. – łącznie: **51 360**



Liczba mieszkańców wg stanu na 31.12.2025 r. – łącznie: **51 360**

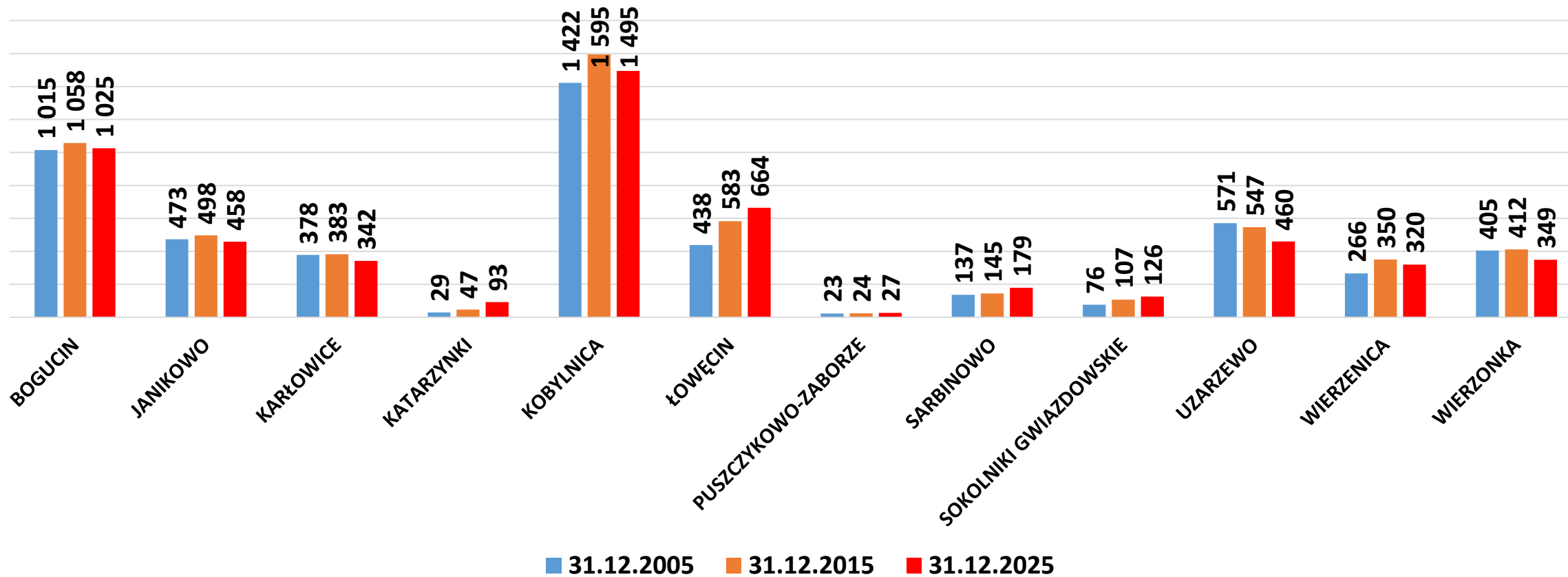


Zmiany liczby mieszkańców w podziale na miejscowości w latach 2005 – 2025



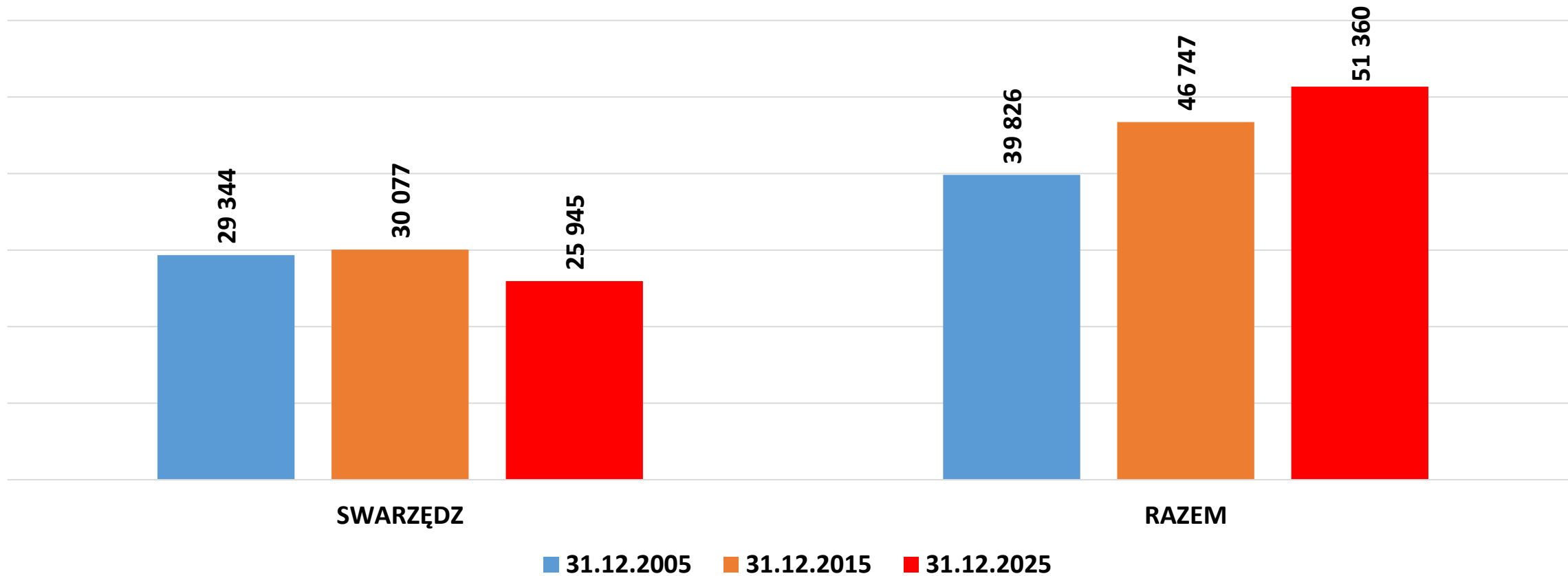
Raport o stanie Miasta i Gminy Swarzędz za 2025 rok

Zmiany liczby mieszkańców w podziale na miejscowości w latach 2005 – 2025



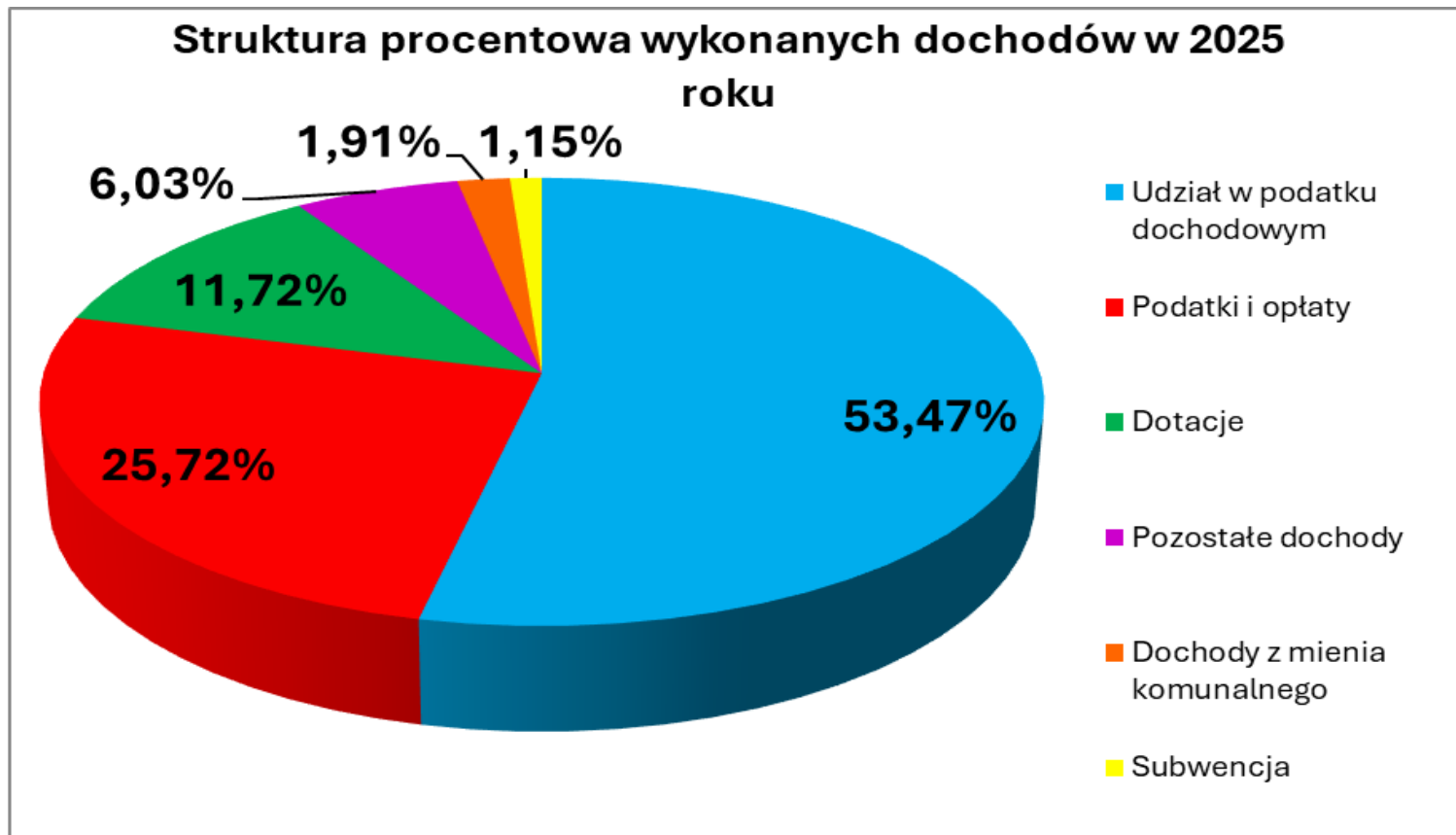
Raport o stanie Miasta i Gminy Swarzędz za 2025 rok

Zmiany liczby mieszkańców w podziale na miejscowości w latach 2005 – 2025



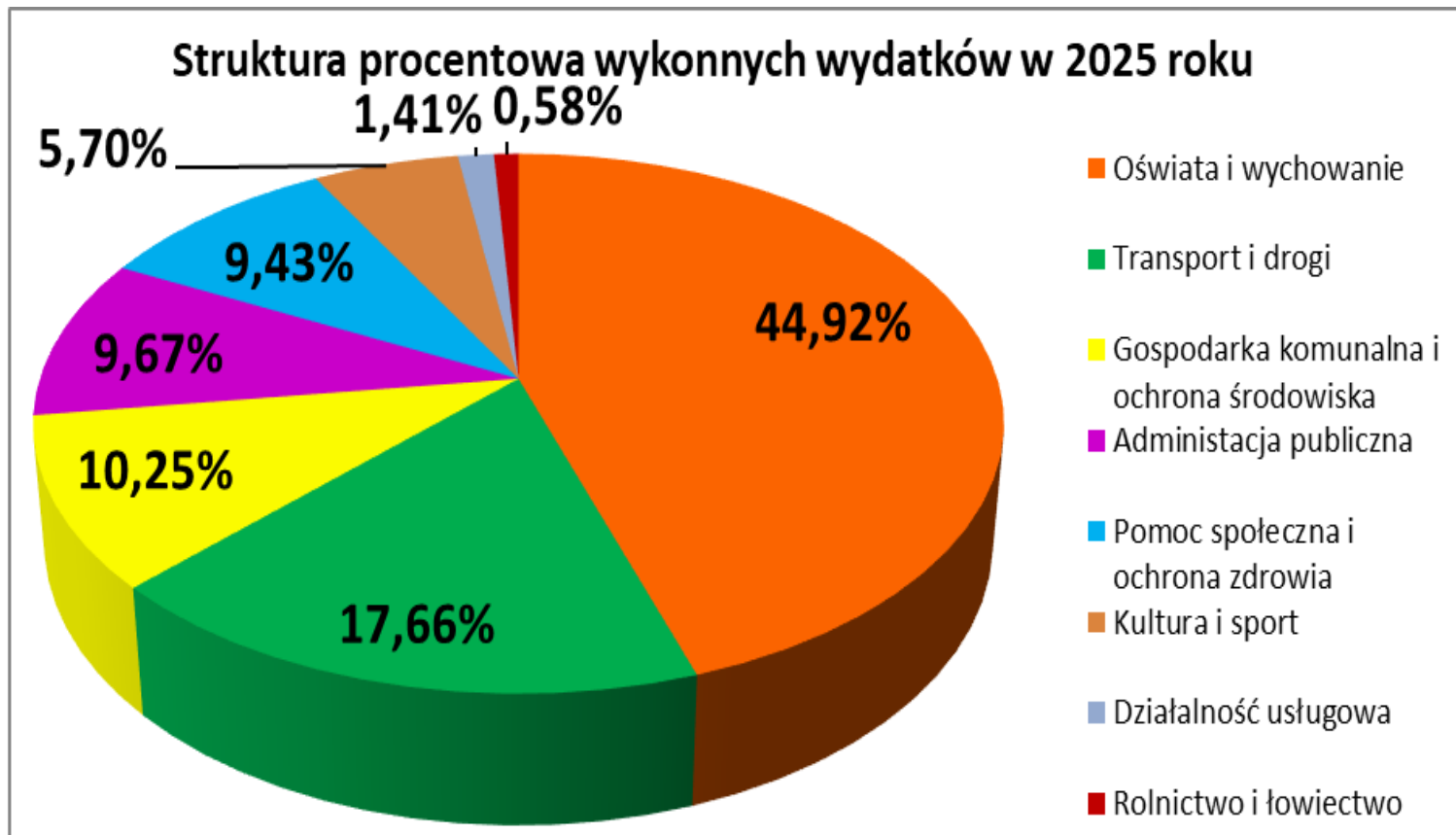
Raport o stanie Miasta i Gminy Swarzędz za 2025 rok

Wykonanie dochodów budżetowych za rok 2025 wyniosło **522 168 168,13 zł**

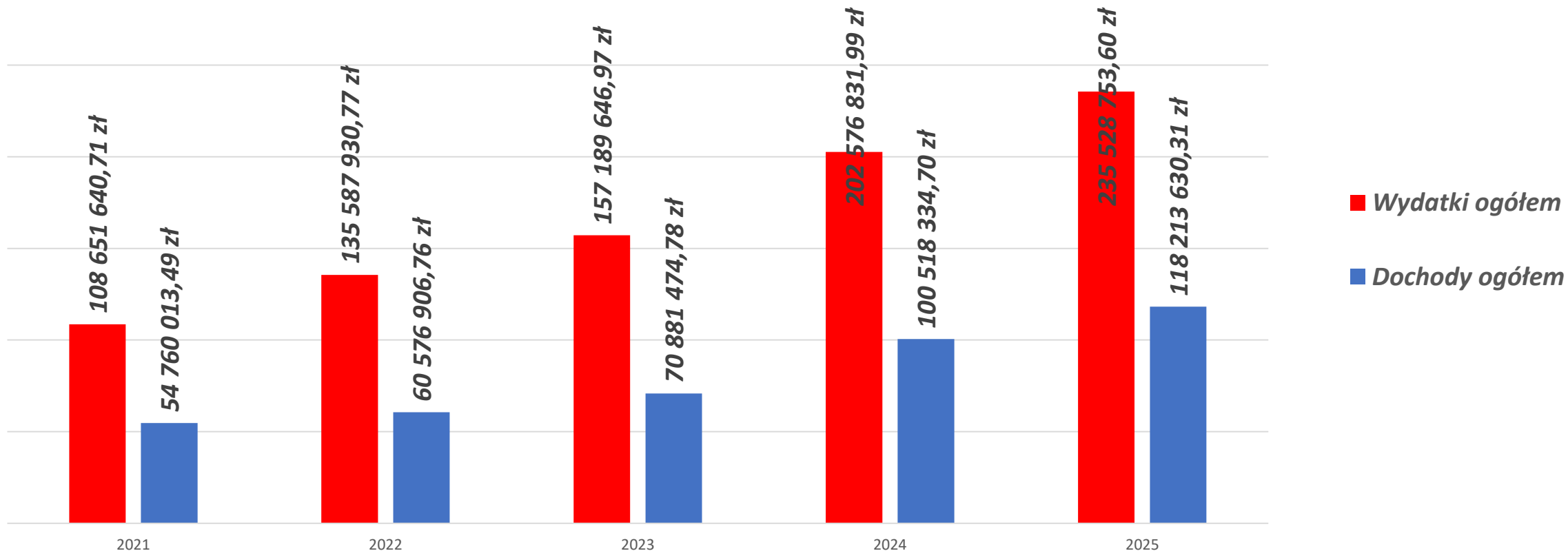


Raport o stanie Miasta i Gminy Swarzędz za 2025 rok

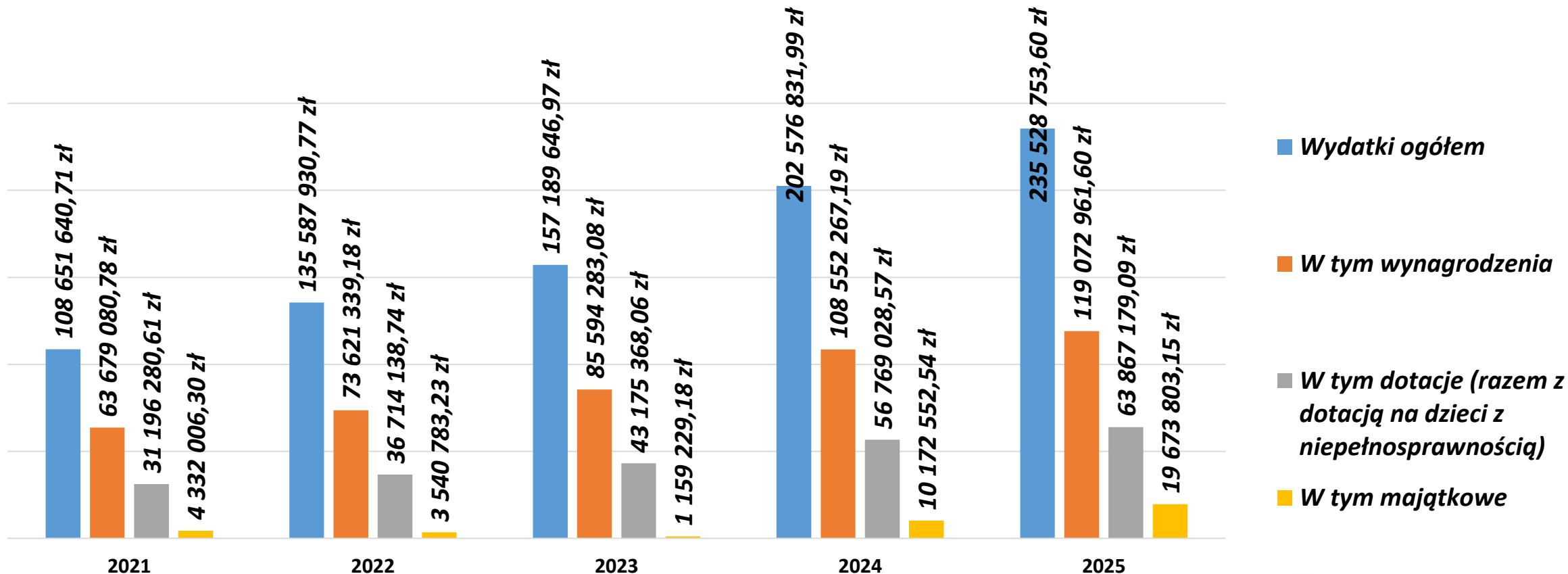
Wykonanie wydatków budżetowych za rok 2025 wyniosło **536 106 616,63 zł**



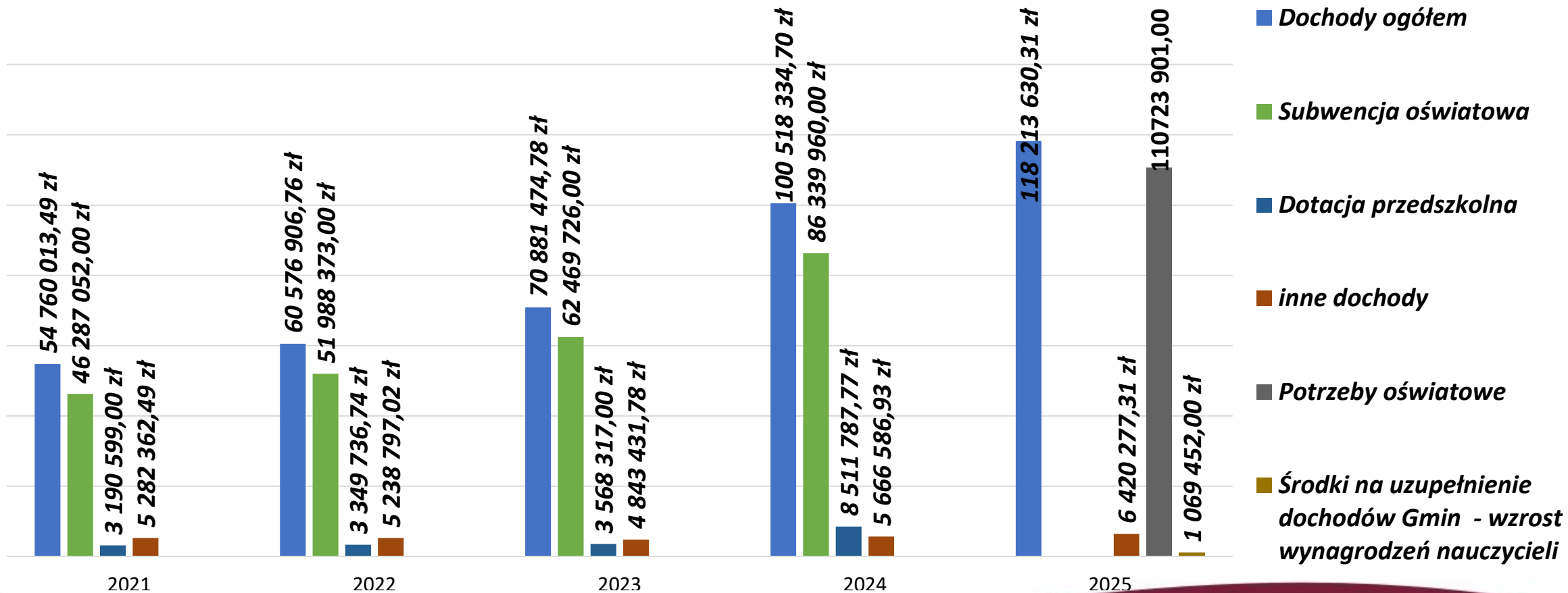
Wydatki i dochody związane z oświatą



Wydatki związane z oświatą



Dochody związane z oświatą



Wydatki inwestycyjne

W 2025 roku zrealizowano 103 zadania inwestycyjne na łączną kwotę 92.254.698,34 zł,

- inwestycje jednoroczne na kwotę - 7 691 992,89 zł
- zadania wieloletnie na kwotę - 84 562 705,45 zł

- w zakresie budowy nowych oraz przebudowy i modernizacji dróg 38 426 231,88 zł,
- w zakresie infrastruktury wodociągowej i sanitacyjnej wsi 4 238 004,26 zł,
- w zakresie lokalnego transportu zbiorowego 19 992 830,78 zł,
- w zakresie zadań z zakresu oświaty 19 819 090,75 zł,
 - przebudowa SP w Wierzonce 16 186 283,75 zł
 - kontynuowano prace związane ze zmianą sposobu wentylacji w SP nr 2 w Zalasewie 1 079 592,00 zł
 - wyremontowano dach dawnego budynku dworskiego na potrzeby Przedszkola nr 1 w Swarzędzu 887 239,00 zł
 - przebudowano część pomieszczeń piwnicznych, celem adaptacji na stołówkę szkolną w SP nr 5 w Swarzędzu 711 204,90 zł

Rozbudowa Szkoły Podstawowej w Wierzonce

Wartość inwestycji (obejmuje projekt, wykonanie, nadzór, wyposażenie itd.) –
19.792.947,06 zł - dofinansowanie z RPOS „Polski Ład” w wysokości 14.000.000,00 zł.

Wykonawca: BUDOPOI-Poznań Sp. z o.o., z siedzibą w Poznaniu (61-248) przy
ul. Wiktora Jankowskiego 12

W ramach inwestycji powstał nowy, dwukondygnacyjny budynek dydaktyczny, który połączono z istniejącą już infrastrukturą. Znalazły się w nim m.in. przestronny hall wejściowy, 6 nowoczesnych sal lekcyjnych, świetlica z funkcją jadalni, zaplecze kuchenne, pomieszczenia gospodarcze i magazynowe, sala sportowa o wymiarach 28×15 m z zapleczem szatniowym i magazynowym, łazienkami, pomieszczeniem trenerskim oraz salą fitness, wybudowano nowoczesne boisko wielofunkcyjne z nawierzchnią poliuretanową, z miejscem do gry w piłkę ręczną, koszykówkę, siatkówkę i tenisa.



Budowa ul. Królewskiej oraz odcinka ul. Darniowej w Gortatowie

Wartość inwestycji: 8 683 573,66 zł

Wykonawca: BUDOWNICTWO DROGOWE KRUG SPÓŁKA Z O.O., ul. Świerkowa 48,
62-020 Rabowice

- długość ulicy wynosi ca 838 m
- statut drogi: droga publiczna, klasa techniczna: L – lokalna,
- kategoria ruchu: KR2,
- teren: zabudowy,
- szer. pasa ruchu 2,75 m,
- jezdnia o szerokości 5,50 m o nawierzchni bitumicznej,
- szer. ścieżki pieszo-rowerowej 3,00 m, o nawierzchni bitumicznej,
- szer. ścieżki rowerowej 2,00 m o nawierzchni bitumicznej,
- jednostronny chodnik o szerokości 2,00 m o nawierzchni z kostki brukowej,



Rozbudowa ul. Sołeckiej w Jasinie

Wartość inwestycji: 7 256 055,84 zł, dofinansowanie z Rządowego Funduszu Rozwoju Dróg na kwotę: 3.436.210,80 zł brutto

Wykonawca: KOST-BUD Piotr Druchliński z miejscowości Jaroszyn-Kolonia

Długość ulicy – 676 m, szerokość jezdni 5,60 m, obustronne chodniki o szer. 2,23

Roboty budowlane wykonane w zakresie:

- branży drogowej
- kanalizacji deszczowej
- branży wodno-sanitarnej dla:
 - sieci sanitarnej
 - przyłączy sanitarnych
 - przyłączy wodociągowych
- budowy kanału technologicznego
- budowy oświetlenia drogowego
- przebudowy urządzeń telekomunikacyjnych
- przebudowy sieci elektroenergetycznej
- wprowadzenia stałej organizacji ruchu



Budowa parkingu w rejonie ulic Kościuszki i Sikorskiego w Swarzędzu

Wartość inwestycji: 989.040,16 zł

Wykonawca: KOST-BUD Piotr Druchliński z miejscowości Jaroszyn-Kolonia

1. nawierzchnie drogowe
 - 1.1. z brukowej kostki betonowej
 - budowa nowych miejsc postojowych 44 szt., przebudowa istniejących miejsc postojowych 9 szt.
 - remont i budowa odcinka chodnika
 - 1.2. bitumiczna
 - remont nawierzchni ulicy Sikorskiego o powierzchni 440 m²
2. odwodnienie
 - odcinki kanalizacji deszczowej o łącznej długości 150 m
3. oświetlenie drogowe
 - latarnie wysokie (2 szt.) na terenie nowo budowanego parkingu, latarnie parkowe (3 szt.), punkt oświetleniowy w tunelu (1 szt.)

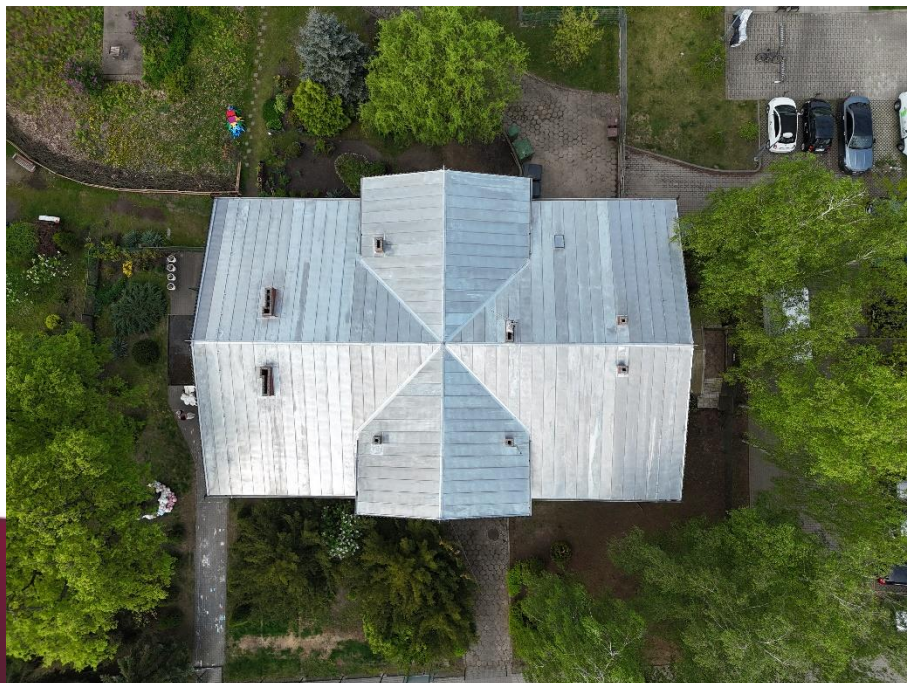


Remont dachu dawnego budynku dworskiego – Przedszkola Nr 1 w Swarzędzu

Wartość inwestycji (obejmuje projekt, wykonanie, nadzór, itd.) – 907 539,80 zł,
dofinansowanie z RPOZ Polski Ład – edycja II – 390.000,00 zł

Wykonawca robót budowlanych: APR INSTALACJE Sp. z o. o. z siedzibą w Poznaniu
(61-806) przy ul. Święty Marcin 29 lok. 8

Przedmiotem inwestycji jest remont konstrukcji dachu wraz z remontem pokrycia dachu oraz przemurowaniem kominów ponad dachem.



Zakup nowych autobusów i budowa stacji benzynowej w bazie przy ul. Transportowej w Garbach

- | | |
|--|---------------------|
| - Zakup autobusów elektrycznych (odebrane 5 szt. w 2025 roku) | - 17 597 246,12 zł, |
| - Infrastruktura ładowania (na terenie bazy w Garbach) | - 580 894,56 zł, |
| - Budowa zadaszanej stacji tankowania paliw przy ul. Transportowej w Garbach | - 1 759 690,10 zł |

Zakup autobusów sfinansowany

- z dotacji z KPO – 12 983 321,00 zł
- ze środków z budżetu Gminy Swarzędz – 5 194 819,68 zł

W zakresie stacji benzynowej:

- wykonanie zadaszanej stacji tankowania paliw, w formie wiaty stalowej,
- wykonanie płyty tankowania i płyty nalewakowej,
- wykonanie podziemnego dwupłaszczowego dwukomorowego zbiornika na olej napędowy ON o poj. 30m³ (dwie komory, każda po 15m³) wraz z dystrybutorem ON,
- wykonanie zbiornika AdBlue o poj. 3m³,
- wykonanie powierzchni utwardzonych (kostka betonowa na podbudowie),
- wykonanie 7 miejsc postojowych o wym. 2,50x5,00m,



Zarząd nad gminnymi nieruchomościami

Zarząd nad gminnymi nieruchomościami jest realizowany:

- 1) przez jednostki oświatowe (z wyłączeniem Szkoły Podstawowej nr 1 w Swarzędzu ze względu na problemy z regulacją gruntów), Zakład Gospodarki Komunalnej, Swarzędzkie Centrum Sportu i Rekreacji – na podstawie decyzji Burmistrza o przekazaniu w trwały zarząd ;
- 2) we własnym zakresie przez Urząd Miasta i Gminy w Swarzędzu:
 - Wydział Nadzoru Właścicielskiego w zakresie nieruchomości zabudowanych;
 - Wydział Infrastruktury Drogowej w zakresie nieruchomości stanowiących pasy drogowe;
 - Wydział Geodezji i Nieruchomości w zakresie gruntów pozostałych;
- 3) część nieruchomości (w tym budynków i lokali) użytkowana jest przez jednostki organizacyjne Gminy na podstawie umów użyczenia (OPS, Szkoła Podstawowa nr 1 w Swarzędzu, SCSiR). Gminne osoby prawne (Ośrodek Kultury, Biblioteka Publiczna, Swarzędzkie Przedsiębiorstwo Komunalne) korzystają z nieruchomości należących do zasobu na podstawie umów dzierżawy lub najmu;
- 4) na podstawie umowy o zarządzanie zasobami mieszkaniowymi ze Swarzędzkim Towarzystwem Budownictwa Społecznego Sp. z o.o.

Spółki z udziałem Gminy Swarzędz

Swarzędzkie Towarzystwo Budownictwa Społecznego Sp. z o.o.

- Data rozpoczęcia działalności 16.05.1996
- Wartość kapitału zakładowego 5 075 000,00 zł

Spółka powołana przez Gminę Swarzędz w 1996 roku w celu realizacji zadań w zakresie budownictwa mieszkaniowego w formie towarzystwa budownictwa społecznego w rozumieniu ustawy z dnia 26 października 1995 r. o niektórych formach popierania budownictwa mieszkaniowego.

Spółka jest właścicielem dwóch budynków mieszkalnych oraz zarządcą nieruchomości, w których znajdują się lokale stanowiące mieszkaniowy zasób gminy.

Spółki z udziałem Gminy Swarzędz

Swarzędzkie Przedsiębiorstwo Komunalne Sp. z o.o.

- Data rozpoczęcia działalności 16.12.2013
- Wartość kapitału zakładowego 9 239 000,00 zł

Spółka powołana w 2013 roku w celu zgodnego z prawem prowadzenia składowiska odpadów komunalnych w Rabowicach. Spółka powstała z przekształcenia zorganizowanej części przedsiębiorstwa przejmując prawa i obowiązki, należności i zobowiązania oraz majątek funkcjonującego w ramach ZGK składowiska odpadów komunalnych w Rabowicach. Od 2017 roku rozpoczęła prowadzenie obsługi publicznego transportu zbiorowego o charakterze użyteczności publicznej, którego organizatorem jest Gmina Swarzędz.

Od 2018 roku na terenie składowiska w Rabowicach funkcjonuje Punkt Selektywnej Zbiórki Odpadów Komunalnych dla gmin: Swarzędz, Kleszczewo i Kostrzyn.

Spółki z udziałem Gminy Swarzędz

AQUANET Spółka Akcyjna

Aquanet S.A. jest spółką prawa handlowego z większościowym udziałem jednostek samorządu terytorialnego, działającą w formie spółki akcyjnej. Gmina Swarzędz posiada 13 449 520 akcji o wartości 13 449 520,00 zł, tj. 1,20%

AGROBEX Towarzystwo Budownictwa Społecznego Spółka z o.o.

Gmina Swarzędz jest mniejszościowym udziałowcem spółki "AGROBEX" Towarzystwo Budownictwa Społecznego, która między innymi na terenie gminy, wynajmuje lokale mieszkalne w systemie TBS. Gmina Swarzędz posiada udział o wartości 45 000,00 zł. Udział Gminy wynosi niecałe 4,5%.

Bazar Swarzędzki

Od 1993 do końca 2025 roku Gmina Swarzędz wspólnie ze spółką Piórex S.A. prowadziła przy ul. Zamkowej w Swarzędzu targowisko miejskie. Na terenie targowiska znajdują się: plac handlowy przeznaczony do prowadzenia sprzedaży ze stanowisk zewnętrznych (straganów) oraz hala, w której znajdują się punkty handlowe (sklepy). Od 1 stycznia 2026 roku powołano jednostkę budżetową „Bazar Swarzędzki”.

Współpraca z innymi społecznościami samorządowymi

Wśród związków międzygminnych należy wymienić:

1. Związek Międzygminny „Gospodarka Odpadami Aglomeracji Poznańskiej” – od 1.01.2023 w likwidacji,
2. Związek Międzygminny „Schronisko dla Zwierząt”,
3. Związek Międzygminny „Puszcza Zielonka”.

Gmina Swarzędz jest również członkiem stowarzyszeń:

1. Metropolia Poznań - Stowarzyszenie,
2. Poznańska Lokalna Organizacja Turystyczna – Stowarzyszenie,
3. Lokalna Grupa Działania „Trakt Piastów” – Stowarzyszenie,
4. Stowarzyszenie Gmin i Powiatów Wielkopolski.

Oświata

Placówki publiczne prowadzone przez Gminę Swarzędz:

- 6 przedszkoli,
- 10 szkół podstawowych.

Placówki publiczne prowadzone przez osoby fizyczne i prawne inne niż jst:

- 12 przedszkoli.

Placówka niepubliczna o uprawnieniach szkoły publicznej:

- 3 szkoły podstawowe.

Placówki niepubliczne:

- 19 przedszkoli.

Infrastruktura komunalna

1. Utrzymanie dróg:

- 1) Przeprowadzono prace polegające na równaniu, profilowaniu i utwardzaniu dróg gruntowych przez ZGK **85 365,00 zł** oraz firmę zewnętrzną za **907 955,69 zł**:
 - a) wykonane przez ZGK w Swarzędzu – miejscowa naprawa nawierzchni dróg gruntowych oraz miejscowe uzupełnianie ubytków masą asfaltową na zimno,
 - b) wykonane przez firmę zewnętrzną (wyłonioną w drodze przetargu nieograniczonego) – w tym: utwardzenie tłuczniem kamiennym **12 562,00 m²** dróg. Wyrównano i przeprofilowano **313 128 m²** dróg. Prace były prowadzone dwukrotnie (wiosną i jesienią) oraz w uzasadnionych przypadkach dodatkowo poza standardowymi terminami,
 - c) wykonane przez firmy zewnętrzne (wyłonione w drodze zapytań ofertowych) - interwencyjnej tymczasowej stabilizacji nawierzchni poprzez ułożenie płyt żelbetowych na drogach gruntowych na długości **2075 mb** za łączną kwotę **2 160 869,59 zł** oraz interwencyjnej tymczasowej stabilizacji nawierzchni poprzez wykonanie nawierzchni z betonu asfaltowego na drogach gruntowych na długości **988,05 mb** za łączną kwotę **676 420,77 zł**

Infrastruktura komunalna

1. Utrzymanie dróg (cd):
 - 2) W zakresie utrzymania oświetlenia drogowego i ulicznych sygnalizacji świetlnych wykonano bieżące prace konserwacyjne i naprawy awaryjne na łączną kwotę **1 898 634,00 zł**.
 - 3) W zakresie utrzymania czystości dróg na terenie Gminy Swarzędz wykonano prace za łączną kwotę **3 826 264,86 zł**.
 - a) pozimowe i letnie oczyszczanie dróg wykonane zostało przez firmę zewnętrzną (wyłonioną w drodze przetargu).
łącznie oczyszczono **599,689 km** dróg gminnych i powiatowych za kwotę **499 497,33 zł**,
 - b) bieżące utrzymanie czystości na terenie Gminy Swarzędz, tj. zamykanie chodników, zimowe odśnieżanie chodników, opróżnianie koszy, oczyszczanie terenu z odpadów komunalnych wykonane zostało przez ZGK w Swarzędzu za kwotę **3 005 00,00 zł** – na drogach gminnych oraz **108 717,00 zł** na drogach powiatowych.

Infrastruktura komunalna

2. Budowa placów zabaw

W zakresie zadań związanych z placami zabaw wykonano za łączną kwotę **378 701,60 zł**

3. Mała architektura

W zakresie zadań związanych z małą architekturą za łączną kwotę **222 836,03 zł**

Publiczny transport zbiorowy

Swarzędzka Komunikacja Autobusowa obejmuje **18 linii** na terenie miasta i sołectw. Łączna długość tras to **426 km**. W 2024 roku SKA przejechała ponad **2,3 mln kilometrów**, przewiozła ponad **5,7 mln pasażerów**.

Miasto i Gmina Swarzędz ma zawarte następujące porozumienia:

- **Porozumienie międzygminne z Gminą Pobiedziska z 19 lipca 2018 r.** – linia do Pobiedzisk,
- **Porozumienie międzygminne z Gminą Kostrzyn z 18 czerwca 2009 r.** – linia do Siekierk Wielkich,
- **Porozumienie międzygminne z Gminą Kleszczewo z 8 stycznia 2009 r.** – linia do Tulec,
- **Porozumienie międzygminne z Miastem Poznań z 7 lipca 2023 r.** – linia **425, 173, 323, 388 oraz 416**.

Swarzędz jest uczestnikiem Porozumienia w sprawie Poznańskiej Kolei Metropolitalnej, której organizatorem jest Województwo Wielkopolskie. W ramach Porozumienia uruchomiono kursy na trasie:

- Poznań – Swarzędz – Paczkowo (dalej do Wrześni) – 26 par pociągów,
- Poznań – Kobylnica (dalej Gniezno) – 28 par pociągów.

Publiczny transport zbiorowy

Koszty komunikacji publicznej:

1. Funkcjonowanie Swarzędzkiej Komunikacji Autobusowej

a) koszty funkcjonowania komunikacji (usługa SPK sp. z o.o.) – 25 876 610,42 zł,

b) pozostałe koszty (druk biletów, podatek od śr. transp., karta PEKA) – 271 154,56 zł,

2. Porozumienie z M. Poznaniem (linie 416, 425, 173, 323, 398) – 1 445 769,65 zł,

3. Wydatki inwestycyjne (poniesione w 2025 roku):

a) zakup autobusów elektrycznych (odebrane 5 szt. w 2025 roku) – 17 597 246,12 zł,

b) infrastruktura ładowania (na terenie bazy w Garbach) – 580 894,56 zł,

4. Pozostałe wydatki (przystanki, wiaty itp.) – 132 288,16 zł,

łącznie – 45 903 963,47 zł

Przychody ze sprzedaży biletów (netto) – 3 160 089,00 zł



Zaopatrzenie w wodę

Gmina Swarzędz zaopatrywana jest w wodę za pośrednictwem 3 operatorów:

- 1) AQUANET S.A;
- 2) Zakład Gospodarki Komunalnej w Swarzędzu;
- 3) Rolniczą Spółdzielnię Produkcyjną.

Aktualnie sieć kanalizacyjna eksploatowana jest przez 2 głównych eksploatatorów:

- 1) AQUANET S. A.;
- 2) Zakład Gospodarki Komunalnej w Swarzędzu.

Gospodarka odpadami

Dane zawarte w złożonych do gminy deklaracjach o wysokości opłaty za gospodarowanie odpadami komunalnymi (wg. stanu na koniec grudnia 2025 r.) :

- **55 515 osób** zostało objętych systemem gospodarki odpadami komunalnymi na terenie Gminy Swarzędz (w tym **34 208 w zabudowie do 4 lokali** mieszkalnych oraz **21 307 w zabudowie powyżej 4 lokali** mieszkalnych),
- **808 właścicieli** nieruchomości jednorodzinnych **korzysta ze zwolnienia w związku z kompostowaniem bioodpadów w kompostowniku przydomowym**,
- **166 osoby** zostały zwolnione z obowiązku ponoszenia opłaty w związku ze **zwolnieniem dla rodzin wielodzietnych**.

Gospodarka odpadami

Gmina Swarzędz objęta systemem zarówno nieruchomości zamieszkałe jak i niezamieszkałe, na których powstają odpady komunalne:

– nieruchomości zamieszkane	– 10 860,
– nieruchomości niezamieszkane	– 696,
– nieruchomości mieszane	– 556,
– nieruchomości rekreacyjno-wypoczynkowe	– 14.

W okresie od 1 stycznia 2025 roku usługę realizuje Wrocławskie Przedsiębiorstwo Oczyszczania ALBA S.A.

Ład przestrzenny

Na terenie Miasta i Gminy Swarzędz obowiązuje 146 miejscowe plany zagospodarowania przestrzennego. Procent powierzchni gminy Swarzędz objęty miejscowymi planami zagospodarowania przestrzennego wynosi ok. 57,0 % (stan na koniec 2025 r.).

Z kolei w opracowaniu jest 49 miejscowych planów zagospodarowania przestrzennego, plan ogólny gminy Swarzędz oraz 1 częściowa zmiana Studium uwarunkowań i kierunków zagospodarowania przestrzennego gminy. Obecnie sporządzane miejscowe plany zagospodarowania przestrzennego obejmują ok. 50 % powierzchni gminy. Trzeba pamiętać, że część toczących się postępowań związanych z nowymi planami zagospodarowania przestrzennego, dotyczy też terenów, na których obowiązują stare plany wymagające aktualizacji.

W 2025 r. Rada Miejska w Swarzędzu podjęła:

- 8 uchwał o przystąpieniu do sporządzania miejscowego planu zagospodarowania przestrzennego;
- 19 uchwał o przyjęciu miejscowego planu zagospodarowania przestrzennego.

W 2025 roku odbyła się XI edycja budżetu obywatelskiego. W ubiegłorocznym głosowaniu, które odbyło się w dniach od 4 lipca do 12 września 2025 r. w systemie on-line udział wzięło **5744 osoby**.

Łącznie oddano 16196 głosów na 4 projektów głównych, 10 projektów lokalnych i 8 projektów dodatkowych.

Budżet obywatelski Gminy Swarzędz na rok 2025

Projekt główny (1 projekt 1 mln. zł)			
1.	Budowa ścieżki pieszo-rowerowej z Paczkowa do Sokolnik Gwiazdowskich wraz z oświetleniem	1869 głosów	Wybrane do realizacji
Projekty lokalne (3 projekty po 100 tys. zł):			
1.	Ułożenie płyt betonowych w Paczkowie na ul. Groszkowej celem poprawy bezpieczeństwa i komfortu mieszkańców	1222 głosy	W trakcie realizacji
2.	Bezobsługowy Park Linowy w Zalasewie 2 moduły	1142 głosy	W trakcie realizacji
3.	Zielona eko-Aleja Drzew w Rabowicach	982 głosy	Wybrane do realizacji
Projekty dodatkowe (4 projekty do 50 tys. zł):			
1.	Stworzenie miejsca pamięci o mieszkańcach Sarbinowa którzy brali udział w Powstaniu Wielkopolskim	1139 głosów	Wybrane do realizacji
2.	Strefa Gier i Relaksu – Rabowice grają razem!	1123 głosy	W trakcie realizacji
3.	Poprawa bezpieczeństwa drogowego poprzez instalację radarowych wyświetlaczy prędkości	1084 głosy	Wybrane do realizacji
4.	Wymiana poszycia namiotów na Bazarze Swarzędzkim	573 głosy	W trakcie realizacji

Dziękuję za uwagę.

Burmistrz Miasta i Gminy Swarzędz

Marian Szkudlarek